

Comunicato Gara n°2
1ª Prova Trofeo Lombardia 2022, Parco dei Colli Ovest
20.02.2022

Parcheggi

Sono presenti ampi parcheggi nelle vicinanze del ritrovo; consigliata la sosta di fronte alle piscine in via Olimpia e in via Don Abele Iseni.

Segreteria

I pagamenti dovranno essere inviati a info@agorosso.it entro Sabato; le ricevute di pagamento saranno inviate per mezzo mail a evento concluso.

Arena e protocollo di sicurezza



Alla Partenza 25'
Dall'Arrivo 5'

Per l'accesso in arena è richiesto il Green Pass; sarà effettuato un controllo all'ingresso. Per accedere al servizio bar e bagni è richiesto il Green Pass rafforzato. Non sono previsti spogliatoi.

Lo scarico dati avverrà lungo il tragitto dall'arrivo all'arena. Lungo il tragitto sarà anche presente uno stand LUFF.

Vige il regolamento FISO in materia di prevenzione della pandemia di Covid-19. Si ricorda che il corretto utilizzo di dispositivi di sicurezza personale (mascherina FFP2) è obbligatorio in arena, lungo il tragitto dall'arena alla partenza fino alla consegna della mappa e dall'arrivo all'arena.

Lunghezze definitive

Percorso	Categoria	Lunghezza	Dislivello	Scala della mappa
NERO	ME, M35+	6,1 km	430 m	1:10.000
VIOLA	WE, M18, M45+	4,8 km	300 m	1:10.000
AZZURRO	W18, W35+, W45+, M55+	3,8 km	250 m	1:10.000
ROSSO	W55+, W65+, M65+, M70+	3,2 km	175 m	1:7.500
VERDE	W16, M16	3,9 km	275 m	1:10.000
ARANCIONE	W14, M14, W70+	3,2 km	160 m	1:7.500
GIALLO	W12, M12	2,8 km	100 m	1:7.500
BIANCO	W10, M10	1,7 km	50 m	1:7.500

Specifiche Partenze

La partenza dista 25 minuti al passo dal ritrovo ed è indicata con fettucce.

La partenza è di tipo 'delayed start' a circa 100 m dalla raccolta mappe, con avvio del tempo di gara di tipo "punching start".

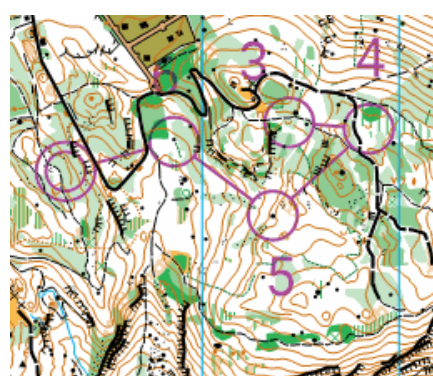
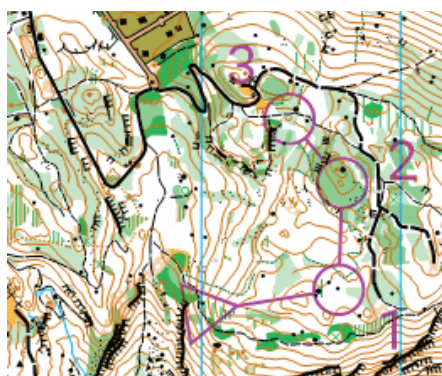
La chiamata avviene al minuto -3, al minuto -2 ritiro descrizione punti (modalità self senza scotch), al minuto -1 disporsi davanti alle mappe suddivise per COLORE/CATEGORIA.

Per i percorsi BIANCO, WM10 partenza libera.

Cambio mappa

Solamente per il percorso NERO è previsto un cambio mappa: in partenza le due parti saranno inserite nella medesima busta ed il lato superiore è la seconda parte di gara.

La mappa dovrà essere girata all'ultimo punto della prima mappa ed il percorso proseguirà sulla seconda, il punto in comune sarà segnato in entrambe le mappe con un cerchio e la numerazione proseguirà normalmente.



Note del cartografo

Sul terreno di gara sono presenti diverse linee elettriche, per facilitare la lettura della mappa per le linee elettriche più grandi il pilone è stato indicato con il simbolo di edificio con la dimensione minima; in bosco, sempre per facilitare la lettura, sono stati tolti i fili dell'alta tensione ed è stato lasciato solo il pilone come precedentemente descritto.



Le radici segnate in mappa sul terreno sono alte almeno 1,7m.

In mappa è stato segnato con il simbolo '526 Cairn' una cappelletta ed in descrizione punto comparirà come monumento, per chi ce l'avesse.

Le 'X' nere possono rappresentare o i capanni di caccia o le piste da bocce.

Le 'O' nere rappresentano i cartelloni molto grossi del parco.

Livelox

Per chi è in possesso di un orologio GPS sarà attivo il servizio "Livelox" dove si potrà caricare online la propria traccia e confrontarla con gli avversari del medesimo percorso.

<https://www.livelox.com/Events/Show/73925/1a-prova-Trofeo-Lombardia>

Giuria di Gara

Presidente di giuria	Mario Ruggiero
I° membro di giuria	Elena Rampado
II° membro di giuria	Dario Galbusera

AGOROSSO ED I SUOI COLLABORATORI AUGURANO BUONA GARA!