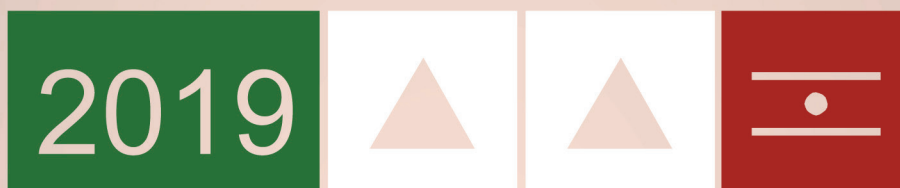




# "TRA I 2 SASSI"

CAMPIONATI ITALIANI MIDDLE E RELAY



PARCO INTERREGIONALE DEL SASSO SIMONE E SIMONCELLO



## BOLLETTINO N°2

26 marzo 2019

**3 MAGGIO: PROLOGO PENNABILLI (RN)**

PENNABILLI CITTA' DEI MUSEI DOVE STORIA NATURA E POESIA SI INCONTRANO

**4 MAGGIO: MIDDLE BOSCO CARPEGNA (PU)**

PARCO INTERREGIONALE DEL SASSO SIMONE E SIMONCELLO

**5 MAGGIO: RELAY BOSCO CARPEGNA (PU)**

UNA DELLE CERRETE PIU' VASTE D'EUROPA DOVE IL LUPO SI ORIENTA

[WWW.PICCHIOVERDEASD.COM](http://WWW.PICCHIOVERDEASD.COM)

[TRAISASSI@PICCHIOVERDEASD.COM](mailto:TRAISASSI@PICCHIOVERDEASD.COM)

## MAIN SPONSOR



BRIGATA PARACADUTISTI  
FOLGORE

## ORGANIZZAZIONE



COMUNE DI  
CARPEGNA



PRO LOCO DI  
CARPEGNA



FEDERAZIONE  
ITALIANA  
SPORT  
ORIENTAMENTO  
Delegazione MARCHE



PRO LOCO DI  
PENNABILLI



COMUNE DI  
PENNABILLI

## SPONSOR



oltremondo  
RINAFIPIO COSTADINO





---

# INDICE

BENVENUTO	4
PROGRAMMA	5
PENNABILLI	5
PARCO SASSO SIMONE E SIMONCELLO	8
CAMPIONATI ITALIANI MIDDLE (WRE)	10
CAMPIONATI ITALIANI RELAY	11
REGOLAMENTO	12
SISTEMA PUNZONATURA	13
ISCRIZIONI	13
INDICAZIONI STRADALI	14
ALLOGGI	15
APPROFONDIMENTI	16



## BENVENUTO



Cari amici orientisti,

la società **Picchioverde**, insieme a IKP, al Parco Interregionale del Sasso Simone e Simoncello e ai comuni di Carpegna e Pennabilli vi porgono il benvenuto nelle nostre terre a cavallo tra Marche, Toscana e Romagna in occasione delle gare "Tra i 2 Sassi". Il **3, 4 e 5 maggio 2019** il nostro territorio farà da cornice a tre scenografiche gare di orienteering: una sprint nel centro storico di Pennabilli, antico borgo collinare teatro del "Festival Internazionale degli Artisti di Strada"; una middle boschiva all'ombra dei Sassi Simone e Simoncello, una delle cerrete più vaste d'Europa; infine, nella stessa cornice vicino a Carpegna, cuore dell'antico Montefeltro, la gara a staffetta per concludere l'esplorazione della vasta foresta.

Il Montefeltro, antico feudo dei Duchi di Urbino, è un territorio che si estende a cavallo tra le attuali regioni Marche, Toscana ed Emilia Romagna ma ha tutt'oggi in comune storia, enogastronomia, ambiente naturale e tradizioni. Saremo lieti e orgogliosi di farvele scoprire in occasione delle gare "Tra i 2 Sassi": luoghi incontaminati dalla biodiversità eccezionale, castelli e rocche, borghi cinti di mura e gastronomia d'eccellenza come il Formaggio di Fossa DOP, il Prosciutto di Carpegna DOP, la Casciotta di Urbino DOP, ma anche i legumi di San Sisto, i primi piatti, il tartufo e i tanti vini di qualità. Siamo certi che lo Sport Orientamento possa essere un grande veicolo di conoscenza e promozione per il nostro territorio e per questo speriamo che l'accoglienza familiare e l'atmosfera nella quale gareggerete siano per voi una lieta cornice nella quale trascorrere un fine settimana da ricordare.

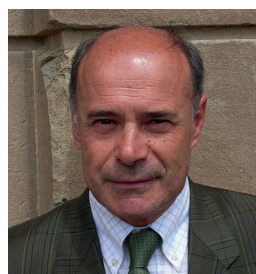
Vi aspettiamo!



**Matteo Dini**  
Presidente  
Comitato Organizzatore  
e Picchio Verde



**Guido Salucci**  
Presidente  
Parco Interregionale  
del Sasso Simone e  
Simoncello




**Angelo Francioni**  
Sindaco di Carpegna (PU)



**Mauro Giannini**  
Sindaco di Pennabilli  
(RN)



## PROGRAMMA

	Venerdì 3 Maggio 2019:	<b>sprint Pennabilli (RN)</b>	<b>prologo (2° livello)</b>
	Sabato 4 Maggio 2019:	<b>middle Parco Interregionale del Sasso Simone e Simoncello</b>	<b>Campionati Italiani WRE</b>
	Domenica 5 Maggio 2019:	<b>relay Parco Interregionale del Sasso Simone e Simoncello</b>	<b>Campionati Italiani</b>

## PENNABILLI (RN)



### Venerdì 3 Maggio 2019

Sprint a sequenza libera.

#### Mappa

Pennabilli. Omologazione CS/T 1105 2019

Scala 1:4000 per tutte le categorie. Equidistanza 2 m.

Stampa su carta in PET resistente all'acqua. Formato A4

#### Tipologia Terreno

Piccolo centro urbano che si sviluppa tra due promontori abbastanza ripidi. Rete viaria divisa tra nucleo storico ed edifici di più recente costruzione, con alcune zone in ambiente naturale.

#### Segreteria

Piazza Vittorio Emanuele II (coord. 43.816901, 12.265134)

17:00-20:00 Apertura del Centro Gara a Pennabilli (RN)

#### Parcheggio

150 metri dal ritrovo (coord. 43.818122, 12.264790)

#### Partenza

18:00 Prima Partenza Piazza Vittorio Emanuele II (coord. 43.816901, 12.265134)

La partenza sarà libera (senza griglia) con punching start per tutte le categorie. I concorrenti si disporranno in fila nel corridoio corrispondente alla propria categoria, riceveranno la propria mappa 1 minuto prima della partenza (per poter fare la strategia) e al momento del via, dovranno punzonare la stazione di punching start. I concorrenti della stessa categoria partiranno ogni 30 secondi.



### Descrizione punti

La descrizione punti sarà presente solo in mappa.

Essendo una sequenza libera, nella descrizione punti e accanto al cerchietto in mappa sarà presente il codice della lanterna stessa.

### Deposito mappe

Dopo l'arrivo i concorrenti potranno tenere la propria mappa. Si confida nel fair play dei concorrenti.

### Chiusura dei percorsi e ritiri

I concorrenti che intendono ritirarsi sono obbligati a passare dall'arrivo per comunicarlo. I percorsi chiuderanno alle ore 19:30.

### Premiazioni

20:00 Premiazioni Piazza Vittorio Emanuele II (coord. 43.816901, 12.265134)

### Comitato Organizzatore

**Direttore di Gara:**

Matteo Dini

**Tracciatore:**

Francesco Buselli

**Controllore:**

Massimo Bianchi

**Responsabile Partenza:**

Massimo Guerra

**Responsabile Arrivo:**

Giovanni Volponi

**Segreteria:**

Tommaso Gentili

**Elab. dati:**

Edoardo Tona / Pavel Bordei

### Categorie Gara Regionale

**Categorie agonistiche:** M/W 13-18 (giovani), M/W Elite, M/W +35 (master), M/W + 50 (supermaster)

**Categorie non agoniste:** M/W 12, Esordienti, Direct, ludico motoria

### Quote

Categorie agonistiche: 6€

Categorie non agonistiche: 4€

Affitto Sport Ident: 1,50€



# AREE EMBARGATE



Pennabilli (RN)





## PARCO INTERREGIONALE DEL SASSO SIMONE E SIMONCELLO (PU)



### Tipologia terreno

Entrambe le gare si svolgeranno in una delle cerrete più vaste d'Europa, ad un'altitudine compresa tra i 900 e i 1200 metri, su un pendio dolce e poco inciso.

Il terreno è solcato da numerose canalette asciutte, carbonaie e alcuni sassi; tuttavia solo in certe zone il livello di dettaglio è più complesso.

La percorribilità è generalmente buona, a tratti ridotta da aree di arbusti bassi e da alcune zone con vegetazione più densa. La visibilità varia da buona a ridotta.

Una rete di sentieri poco sviluppata incoraggia ad usare maggiormente altri elementi del terreno per la navigazione.

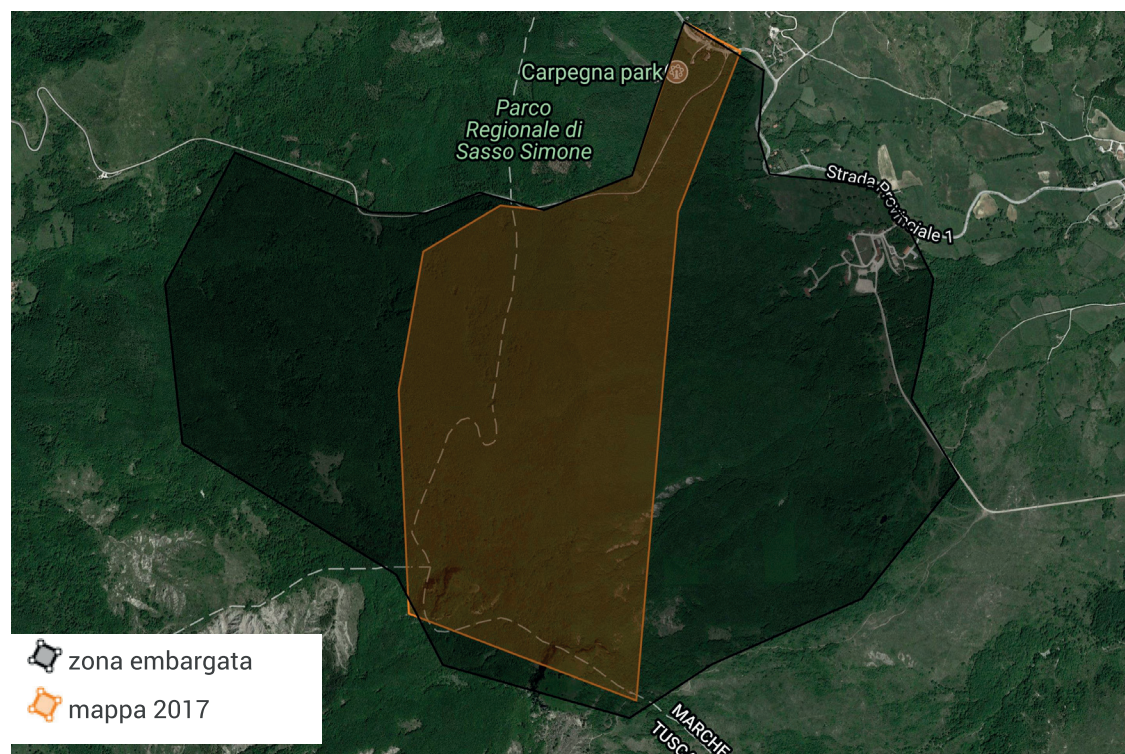
### Mappa

Parco interregionale del Sasso Simone e Simoncello. Omologazione CO 1043 2016.

**Ampliamento e aggiornamento totale 2019** Scala: 1:10.000. Equidistanza 5 m

Stampa su carta in PET resistente all'acqua. Formato A4

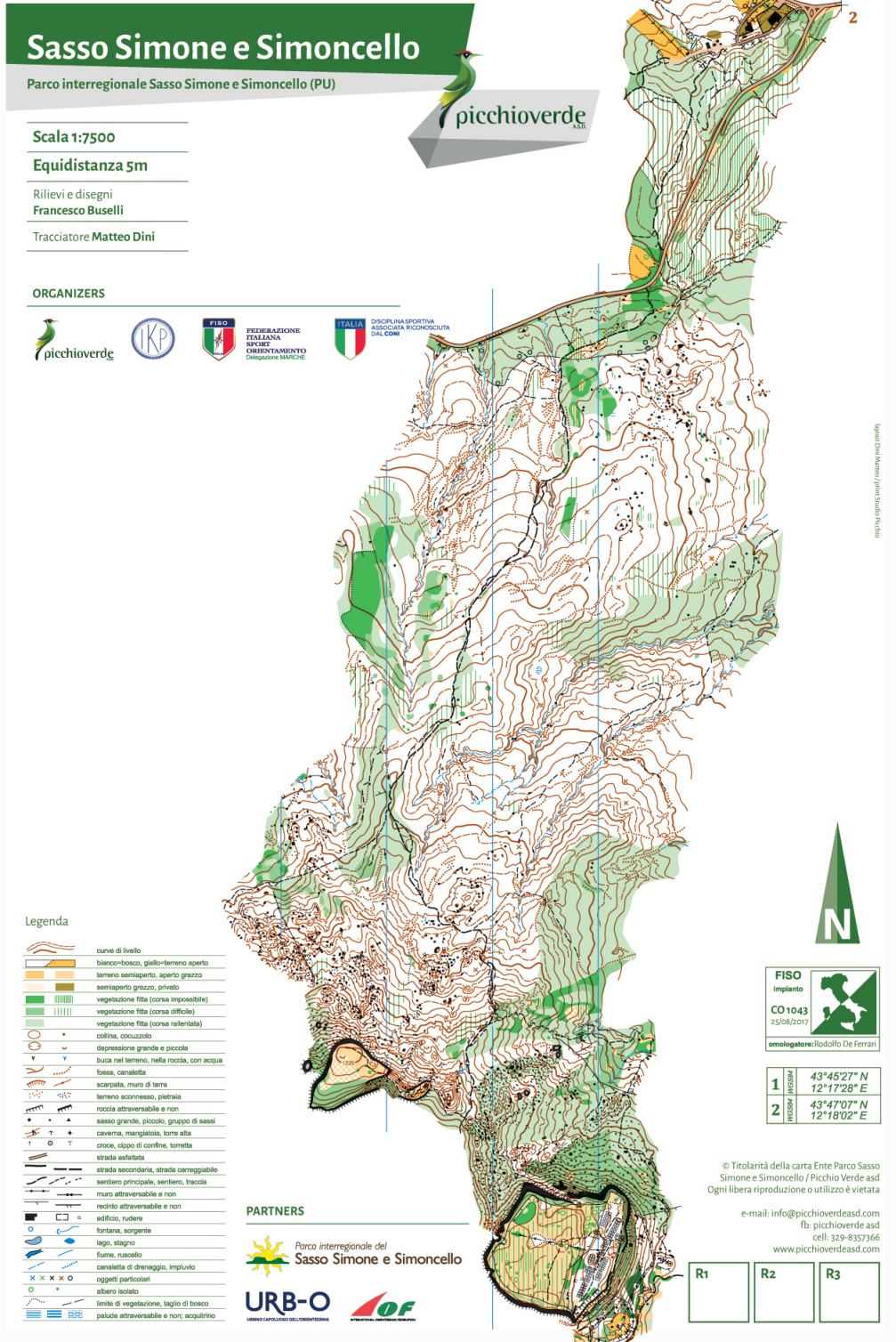
## AREE EMBARGATE







# MAPPE ESISTENTI





# CAMPIONATI ITALIANI MIDDLE (WRE) Sabato 4 maggio

## Segreteria

09:00-15:00 Apertura del Centro Gara al Parco del Sasso Simone e Simoncello nei pressi della base militare del Poligono (coord. 43.777530, 12.307691)

## Parcheggio

Sarà disponibile un parcheggio gratuito interno alla base logistica militare per un numero massimo di 200 vetture che potranno accedervi solo con pass (per il giorno di domenica sarà possibile entrare fino alle ore 9:30 e uscire dopo le 12:30); sarà regolamentato con un form scaricabile da inizio aprile sul sito [www.picchioverdeasd.com](http://www.picchioverdeasd.com). La pro loco di Carpegna gestirà un parcheggio esterno controllato nei pressi dell'ingresso dell'arena di gara.

Ulteriori informazioni saranno fornite nel bollettino n°3.

## Partenza

~~11:00 Prima Partenza Campionati Italiani Middle~~

Con approvazione del DT e dello IOF Advisor, nonostante non siano pervenute richieste ufficiali da parte delle ASD, **il comitato Organizzatore ha deciso di posticipare la prima partenza della gara di Sabato 4 Maggio alle ore 12:00** per andare in contro alle Associazioni più lontane, nonostante l'orario fosse stato deciso in continuità con l'edizione dell'anno passato svoltasi a Passo Lavazè. Per motivi organizzativi non è possibile posticipare ulteriormente l'orario. Ricordiamo comunque, specialmente alle società provenienti da Nord che dovranno percorrere l'Autostrada A14, che durante quel fine settimana è previsto il **Bollino Rosso per il traffico in direzione mare**. Consigliamo quindi ai partecipanti di considerare questo avviso per la programmazione del proprio viaggio.

## Descrizione punti

La descrizione punti sarà presente in partenza al cancello -2 e sarà stampata anche in mappa.

## Deposito mappe

Dopo l'arrivo i concorrenti depositeranno le mappe nella busta di società che verranno riconsegnate la domenica al termine dei Campionati Italiani Relay.

## Premiazione

18:00 Premiazione Campionati Italiani presso Piazza dei Conti a Carpegna (PU) (coord. 43.781377, 12.336321)

## Comitato Organizzatore

**Presidente Comitato Organizzatore:**

Matteo Dini

**Direttore di Gara:**

Massimo Bianchi

**Delegato Tecnico:**

Dario D'Amico

**I.O.F. Event Adviser:**

Marco Della Vedova

**Tracciatore:**

Daniele Pagliari



---

<b>Controllore:</b>	Monica Casalini
<b>Responsabile Partenza:</b>	Massimo Guerra
<b>Responsabile Arrivo:</b>	Giovanni Volponi
<b>Segreteria:</b>	Tommaso Gentili
<b>Elab. dati:</b>	Edoardo Tona / Pavel Bordei

### Categorie

**Categorie agonistiche (valide per il titolo italiano):** M/W-14, M/W-16, M/W -18, M/W -20, M/W Elite, M/W 35+, M/W 40+, M/W 45+, M/W 50+, M/W 55+, M/W 60+, M/W 65+, M/W 70+, M/W 75+;

**Categorie agonistiche (non valide per il titolo italiano):** M/W-B

**Categorie non agoniste:** M/W 12, Esordienti, Direct, ludico motoria

### Quote

M/W 12, M/W 14, M/W 16, Esordienti, Direct, ludico motoria 5€

Altre categorie 12€

Affitto Sport Ident 1,50€

---

## CAMPIONATI ITALIANI RELAY

Domenica 5 maggio



### Segreteria

08:30-15:00 Apertura del Centro Gara al Parco del Sasso Simone e Simoncello nei pressi della base militare del Poligono (coord. 43.777530, 12.307691)

### Parcheggio

Sarà disponibile un parcheggio gratuito interno alla base logistica militare per un numero massimo di 200 vetture che potranno accedervi solo con pass (per il giorno di domenica sarà possibile entrare fino alle ore 9:30 e uscire dopo le 12:30); sarà regolamentato con un form scaricabile da inizio aprile sul sito [www.picchioverdeasd.com](http://www.picchioverdeasd.com). La pro loco di Carpegna gestirà un parcheggio esterno controllato nei pressi dell'ingresso dell'arena di gara.

Ulteriori informazioni saranno fornite nel bollettino n°3.

### Partenza

10:00 Primo lancio Campionati Italiani Relay



### Arrivo

La vittoria è assegnata a chi oltrepassa con l'ultimo frazionista la linea di arrivo

### Descrizione punti

La descrizione punti sarà stampata solamente in mappa.

### Premiazione

14:30 Premiazione Campionati Italiani nei pressi della base militare del Poligono (co-ord. 43.777530, 12.307691)

### Comitato Organizzatore

<b>Presidente Comitato Organizzatore:</b>	Matteo Dini
<b>Direttore di Gara:</b>	Massimo Bianchi
<b>Delegato Tecnico:</b>	Dario D'Amico
<b>Tracciatore:</b>	Monica Casalini
<b>Controllore:</b>	Daniele Pagliari
<b>Responsabile Partenza:</b>	Massimo Guerra
<b>Responsabile Arrivo:</b>	Giovanni Volponi
<b>Segreteria:</b>	Tommaso Gentili
<b>Elab. dati:</b>	Edoardo Tona / Pavel Bordei

### Categorie

**Categorie agonistiche (valide per il titolo italiano):** M/W-17, M/W-20, M/W Elite, M/W35+, M/W45+ e M/W55+, M/W65 (a 2 frazionisti)

**Categorie agonistiche (non valide per il titolo italiano):** M/W-AK, M/W-13, OPEN

**Categorie non agonistiche:** (senza frazionisti) M/W 12, Esordienti, Direct, ludico motoria

### Quote

M/W 13, M/W 17, Esordienti, Direct, ludico motoria 5€ (a concorrente)

Altre categorie 12€ (a concorrente)

Affitto Sport Ident 1,50€

---

## REGOLAMENTO



Il Regolamento Gare IOF 2018 e il Regolamento Tecnico Federale FISO saranno applicati in tutte le competizioni. Le carte saranno prodotte secondo le regole ISOM2017 per le gare di bosco, mentre saranno a ISSOM 2007 per la gara sprint in centro storico.



---

## SISTEMA PUNZONATURA



Il sistema Sport-Ident sarà utilizzato in tutte tre le competizioni.  
Le stazioni per il sistema di punzonatura non saranno configurate come contacless (AIR+) anche se saranno ammesse le sicard SIAC.  
Previsto il battery check sia in segreteria che in partenza al -3  
Presente anche punzonatura manuale da utilizzare in caso di malfunzionamento di una stazione.

---

## ISCRIZIONI



Le iscrizioni devono avvenire per i tesserati FISO tramite il sito **www.fiso.it** e per tutti gli altri tramite il sito **www.orienteringonline.net**.  
Solo per la gara di sabato 4 maggio valida come WRE e nelle categorie ELITE, è preferibile specificare, durante l'iscrizione, il codice ID IOF nella scheda atleta.  
Il termine massimo è lunedì 29 aprile (ore 23:59) e oltre tale termine saranno accettate le iscrizioni a discrezione dell'organizzazione con la sovrattassa di 3€.  
Per le categorie ESO e OPEN saranno accettate le iscrizioni anche il giorno stesso fino un'ora dopo la partenza del primo concorrente, senza sovrapprezzo, e comunque fino ad esaurimento delle cartine disponibili.  
Sarà possibile tesserarsi il giorno gara (tessera GREEN), gratuitamente eccetto i maggiorenni dietro compenso di € 3,00, presentando copia del certificato medico non agonistico, che permetterà la partecipazione alla gara nella categoria ESO oppure DIRECT.  
In assenza di tesseramento sarà possibile iscriversi solamente nella categoria ATTIVITA' LUDICO MOTORIA dove non è prevista classifica.

**www.picchioverdeasd.com**  
**traisassi@picchioverdeasd.com**



## INDICAZIONI STRADALI



### **Per chi proviene dalla A14 da nord:**

Uscita Rimini Nord; proseguire SS 9 e SR 258 Sant'Arcangelo di Romagna, San Leo e Montecopiolo oppure dopo Sant'Arcangelo proseguire per Novafeltria, Ponte Messa, Pennabilli e Carpegna.

*oppure*

Uscita Rimini Sud; seguire la direzione Repubblica San Marino, continuare sulla SS 72, attraversare Cerasolo, Serravalle, Domagnano, Borgo Maggiore, Fiorentino, Montelicciano-Castello e proseguire seguendo indicazioni per Carpegna.

*oppure*

Uscita Cesena Nord; prendere la E45, uscire a Sarsina, proseguire per Sant'Agata Feltria, Ponte Messa, Pennabilli e Carpegna.

### **Per chi proviene dalla A14 da sud:**

Uscita Pesaro: proseguite SS 423 Montecchio – Pietrarubbia e Carpegna.

*oppure*

Uscita Cattolica: Morciano di Romagna, Mercatino Conca, Monte Cerignone, Carpegna.

### **Per chi proviene da Roma:**

E45 Uscita San Sepolcro: SR 258 Marechiese, Pennabilli e Carpegna.

*oppure*

E45 Uscita Valfabbrica: SS318, poi SS 219 per Gubbio, proseguire per Cantiano Cagli, Urbania, Lunano e Carpegna.

Attenzione! Attualmente il passo di Bocca Trabaria (SS 73 bis) è chiuso al traffico.



## ALLOGGI



Il territorio ospite è una realtà di centri storici e rurali, la gran parte della microricettività di qualità non è ben visibile on line. Al fine di gestire al meglio le sistemazioni e trovare la soluzione migliore per ogni genere di esigenza, per info e prenotazioni contatta la **Compagnia del Montefeltro** - Organizzazione tecnica TuquiTour: per te **il prezzo non cambia, nessuna maggiorazione** rispetto ai normali siti di prenotazione on line.

[incoming@tuquitour.it](mailto:incoming@tuquitour.it)

Tel. 0721/805629



*Compagnia del Montefeltro*



È prevista la possibilità di pernottare col sacco a pelo presso due palestre a 5€/notte compreso il servizio docce. I posti sono limitati.

Per Pennabilli: [info@pennabilliturismo.com](mailto:info@pennabilliturismo.com) +39 0541 928658

Per Carpegna (palestra di Montefiorentino, a 4 km dal paese): [info@prolococarpegna.it](mailto:info@prolococarpegna.it) / WhatsApp: 351 8848333



## APPROFONDIMENTI



### *Parco interregionale del* **Sasso Simone e Simoncello**

#### **Il luogo**

Nato nel 1994, il territorio del parco interessa i comuni di Carpegna, Frontino, Montecopiolo, Piandimeleto, Pietrarubbia (PU) e

Pennabilli (RN). Comprende i due piatti rilievi dei Sassi, detti di Simone e Simoncello, ma anche altre montagne limitrofe, tra le quali si estende un'ampia foresta di Cerri, tra le più vaste d'Europa.

#### **Cosa vedere**

Il Sasso Simone, frequentato sin dall'Età del Bronzo, fu scelto da Cosimo I De' Medici nel 1565 per costruirvi una città-fortezza che verrà denominata Città del Sole. Infatti il Sasso, tuttora inserito in gran parte in provincia di Arezzo, rappresentava un nodo strategico del Granducato di Toscana vicino ai possedimenti dei Duchi di Urbino nel Montefeltro. Alla fine del Seicento venne però abbandonato e oggi rimangono soltanto una strada lastricata ed alcuni ruderi.

#### **Cosa fare**

Il parco è ricco di sentieri escursionistici che permettono lunghe passeggiate circondati da una grande varietà di flora e fauna selvatica. Tra le piante, il carpino bianco e nero assieme al cerro la fanno da padrone. Tra i fiori, spiccano il giglio rosso e il fiordaliso montano. Gli ungulati come caprioli, cervi e daini sono presenti in massa, secondi solo ai cinghiali. Numerosi uccelli e rapaci si scorgono tra le rupi, una tra tutte l'aquila reale.







## COMUNE DI CARPEGNA

### Il luogo

Il toponimo deriva probabilmente dal latino *silva carpineae*, ovvero "bosco di carpini", pianta molto diffusa in loco. Carpegna è anche il nome dell'alta montagna ben visibile dal borgo e di un'antica dinastia, i conti di Carpegna, da cui discende anche la nobile e più celebre

casata dei Montefeltro. Fino al 1819 la Contea di Carpegna è rimasta uno stato indipendente e sovrano, come la vicina Repubblica di San Marino, prima di essere annesso allo Stato Pontificio.

### Cosa vedere

Il Palazzo dei Principi si erge imponente al centro del paese; datato 1675, è ispirato alle ville fortificate di matrice fiorentina e alle grandi residenze signorili della campagna romana. È tuttora abitato dai discendenti e durante la Seconda Guerra Mondiale servì da ricovero segreto per svariate opere d'arte provenienti da tutta Italia per sfuggire ai saccheggi dell'esercito tedesco.

### Cosa fare

Ad un paio di km dal centro del paese, merita sicuramente una visita la pieve romanica di S. Giovanni Battista, risalente al XII secolo e luogo di bellezza storica, culturale e spirituale. A livello naturalistico e sportivo c'è l'imbarazzo della scelta, ma per gli amanti del ciclismo e dello sport non può mancare una visita al Cippo di Carpegna e al monumento dedicato all'indimenticabile Marco Pantani, che sulle salite del Carpegna spesso si allenava prima delle grandi corse a tappe. A tavola non si può non assaggiare il tradizionale prosciutto di Carpegna, insignito del marchio DOP.

### Peculiarità

È stata assegnata al comune la Bandiera Trasparente, riconoscimento di qualità a carattere tecnico-scientifico ambientale, rivolto alle località dell'entroterra che si distinguono per la purezza, la salubrità e la qualità dell'aria.





## COMUNE DI PENNABILLI

Pennabilli, nell'alta Valmarecchia, prende il nome dall'unione dei castelli di Penna e di Billi, edificati intorno al IX sec. Più precisamente, reperti archeologici, appartenenti alla civiltà umbro-sabellica, fanno risalire i primi insediamenti nella zona ad alcuni secoli. a.C.

I due castelli, intorno ai quali si intrecciano, con alterne vicende, la storia dei Malatesta, dei Montefeltro e dei Medici, costituiscono due comunità distinte per molti anni, finché, nel 1350, decisero di fondersi per dar luogo al Comune di Pennabilli che nel XVI sec., con l'insediamento della sede vescovile, acquisì il titolo "di Città".

Pennabilli con i suoi dintorni, si distingue per la varietà delle sue attrattive: vestigia di un passato storico documentato dall'impianto urbanistico medievale; "Mateureka", museo del calcolo, espressione di una rigorosa razionalità; "I Luoghi dell'anima" manifestazione della poliedricità senza confini di Tonino Guerra; il "Museo Diocesano" classica raccolta di arte Sacra; il "Museo Naturalistico" dell'Ente Parco Sasso Simone e Simoncello, ricco di bellezze naturali.

Da cinquant'anni nel mese di luglio è sede di una "Mostra Mercato Nazionale d'Antiquariato" una fra le più importanti rassegne in Italia, e nel mese di giugno nel centro storico della Città si svolge il festival internazionale d'arte di strada "Artisti in piazza", richiamo per migliaia di visitatori.





**BRIGATA  
PARACADUTISTI  
FOLGORE**

La Brigata Paracadutisti "Folgore" è una Grande Unità Aviotrasportata che l'Esercito Italiano annovera fra le forze di proiezione. In virtù del particolare addestramento cui si sottopone il suo Personale, rappresenta una forza di fanteria leggera sempre disponibile per l'impiego. E' dislocata in Toscana, Lazio e Veneto. Si compone di un Reparto Comando e Supporti Tattici, tre Reggimenti d'arma base, un Reggimento di Artiglieria, un Reggimento di Cavalleria di linea, un Reggimento Genio Guastatori, un Reggimento logistico. Nella Brigata è inquadrato anche il Centro Addestramento Paracadutismo. La Brigata Folgore ha subito accettato con entusiasmo la richiesta degli organizzatori di mettere a disposizione l'area addestrativa del Poligono militare di Carpegna per una competizione di orienteering, sport che ha una forte assonanza con le attività e capacità di orientamento in ambiente impervio di ogni Paracadutista.



Confesercenti è una delle principali associazioni imprenditoriali del Paese ed è membro fondatore di Rete Imprese Italia. Rappresentiamo più di 350mila PMI del commercio, del turismo, dei servizi, dell'artigianato e dell'industria, capaci di dare occupazione ad oltre 1.000.000 di persone, riunite in oltre 70 federazioni di categoria. Con oltre 5mila addetti, 120 sedi provinciali, 20 regionali e oltre 1000 territoriali, siamo un punto di riferimento per le imprese su tutto il territorio nazionale.



**NATURE IN SCIENCE**

tradizione erboristica, nel rispetto totale della natura. [www.erbavita.com](http://www.erbavita.com)

Erba Vita è un'azienda fondata nel 1982 a San Marino ed oggi presente in oltre 30 Paesi. Fa ricerca sulle piante con le migliori proprietà e produce fitoterapici, integratori, cosmetici e dispositivi medici. L'innovazione scientifica si fonde con la



Girolomoni è una cooperativa di Isola del Piano (PU). Nata nel 1977 come Alce Nero, cede il marchio e nel 2012 assume l'attuale nome in memoria del fondatore Gino Girolomoni. È un'azienda leader nel campo della filiera del biologico in Italia e nell'export in tutto il mondo, distinguendosi nel campo della pasta. [www.girolomoni.it](http://www.girolomoni.it)



Marchigiano Tipico è una piattaforma online che permette al consumatore di ogni angolo del pianeta di far arrivare comodamente a casa i migliori prodotti enogastronomici della tradizione feltresca e marchigiana, dal vino DOC all'olio DOP, dai formaggi ai salumi fino ad arrivare alle confetture ed al cioccolato.

[www.marchefood.eu](http://www.marchefood.eu)



Piadineria Dalla Marta è un laboratorio artigianale di Carpegna dove le piadine si preparano a mano come un tempo, utilizzando solo materie prime biologiche certificate. Cracker e altre farine arricchiscono la gamma dei prodotti proposti.

[www.piadineriadallamarta.com](http://www.piadineriadallamarta.com)

Oltremondo è un'azienda agricola della valle del Metauro che dal 2014 produce birre artigianali con ingredienti biologici coltivati nei propri terreni. I nomi e i sapori si rifanno alla tradizione contadina marchigiana, e le materie prime sono frutto di attenta ricerca e contaminazioni con aromi insoliti.

[www.birraoltremondo.it](http://www.birraoltremondo.it)



**oltremondo**  
BIRRI FIDIO CONTADINO



Hotel il Duca del Montefeltro, albergo 4 stelle nel cuore di Pennabilli, è una struttura ideale per chi cerca un luogo elegante e funzionale dove passare giorni di vacanza e relax. L'area benessere è una peculiarità che si aggiunge alla hall e alle camere che presentano arredi ispirati all'arte o disegnati dallo stesso Tonino Guerra.

[www.hotelducamontefeltro.it](http://www.hotelducamontefeltro.it)



*Compagnia del Montefeltro*

Compagnia del Montefeltro, della quale fanno parte oltre 200 aziende del territorio, ha come capofila Confesercenti di Pesaro e Urbino e si avvale del supporto operativo dei tour operator TuQui Tour di Fano e Costa Hotels di Riccione.

La Compagnia del Montefeltro è un progetto di promo-commercializzazione del Montefeltro storico, territorio diviso tra le regioni Marche ed Emilia Romagna e la Repubblica di San Marino, ma unito dalle stesse radici storiche e culturali. La



# MUSSS

MUSEO NATURALISTICO  
CENTRO EDUCAZIONE AMBIENTALE E ALLA SOSTENIBILITÀ  
CENTRO VISITE DEL PARCO SASSO SIMONE E SIMONCELLO

Il Museo Naturalistico del Parco Sasso Simone e Simoncello (MUSSS) accoglie i visitatori che vogliono partire da Pennabilli per una visita del parco. Ci si trova faccia a faccia con gli animali che lo popolano, si osservano stranezze vegetali, i minerali, e nel laboratorio si possono indagare le corrispondenze esistenti in natura tra piccolo e grande, luce e ombra, forme geometriche che si ripetono. Museo Naturalistico di Pennabilli propone eccezionalmente visita gratuite. **Info e prenotazioni: [info@musss.it](mailto:info@musss.it) 320 45 10 733**



Carpegna Park è un parco avventura all'ombra dei sassi di Simone e Simoncello. Qui le famiglie entrano in contatto con la natura selvaggia ma in piena sicurezza. Quindici emozionanti percorsi per ogni livello, il chiosco 'rifugio dei sapori', la casa delle fate, visite e attività di laboratorio renderanno indimenticabile la vostra giornata. **[www.carpegnapark.it](http://www.carpegnapark.it)**



Molino Ronci è una azienda di Pennabilli che produce farine di vario tipo con grano proveniente solo dal Montefeltro e dalla Valmarecchia, macinato a pietra come nell'antichità. La tradizione si fonde con la modernità nello shop online: **[www.molinatoronci.it/shop](http://www.molinatoronci.it/shop)**



ASSOCIAZIONE PRO LOCO PENNABILLI  
*Fondata nel 1950*

### **Pennabilli offre musei e visite guidate a prezzo vantaggioso:**

- Visita guidata al paese di Pennabilli, al museo diffuso ideato dal poeta Tonino Guerra. 4€ a persona. 3929055251 (Giovanna Priarone)
- Visita guidata al "Materueka", il più importante museo europeo sulla storia del calcolo. 6€ a persona. Venerdì 3 maggio (solo pomeriggio) sabato 4 o domenica 5 maggio. 3382406649 (Palo Fucili)
- Visita gratuita al "Museo Naturalistico del Parco Sasso Simone e Simoncello": 3 maggio 10:00-13:00/15:00-18:00, 4 maggio 15:00-18:00 e 5 maggio 10:00-13:00. Escursione guidata al Torrente Canaiolo venerdì 3 maggio alle ore 14:00: durata di 4 ore circa, lunghezza 6 km, costo di 5€ a persona. 3204510733 (Roberto Sartor)
- Visita al "Museo del Montefeltro", arte sacra del territorio. 5€ (intero) o 3€ (ridotto) venerdì, sabato e domenica (solo pomeriggio). 0541 913750 (Museo del Montefeltro).

